

元の建物の面影を残しつつ、全面リニューアルしました

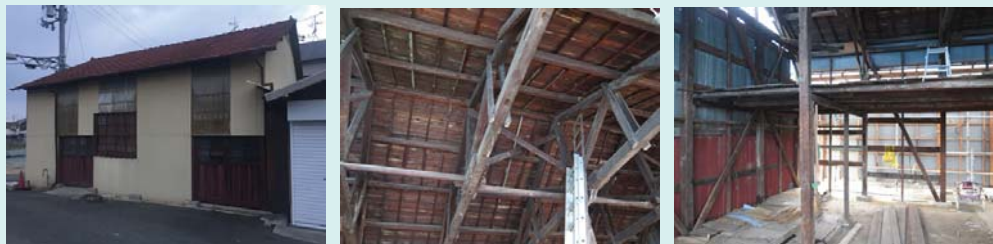
工事を進めてきました「古い学校」を移築した倉庫の改修工事。歴史を感じさせる、趣ある建物の古き良き部分を残しながら、安全かつ快適に過ごせる空間へと生まれ変わりました。

建物の壁は全て取り払い、相当数の柱や梁を新設して構造を十分に補強し、構造も内部も新築のような性能になりました。既存の小屋梁は「合掌造り」になっていて、この形を残してのリニューアルにこだわりました。

農機具小屋として長年活躍したこの建物は、トイレやミニキッチンを備えた心地よい空間として、また新しいスタートを切ります。

この工事をビフォー&アフターでご報告です。

before&after



↑ before ↓ after



外観にも内観にも、既存の建物の面影を残しながら、安全に快適にお過ごしいただける空間に仕上がりました！



おたより、ご感想、メールなど
お待ちしております。
お気軽にご連絡ください。

株式会社中土居工務店
代表取締役 中土居 理弘

Eメール

info@nakadoi.co.jp

Nakadoi Construction & Reform corporation



株式会社 中土居工務店

☎ 06-6725-0520

Fax. 06-6725-0530

〒577-0816 東大阪市友井 5-5-39

http://www.nakadoi.co.jp

建築業許可: 大阪府知事 許可(般-17)第 125002号 / 一級建築士事務所登録 大阪府知事(イ)第 22452号

技術にうらづけされたお客様満足の住まい創り

心をこめて 夢を現実に
家族と地球にやさしい家づくり

Renewal

地域主義工務店がお届けする

ひまわり通信

2018年 冬号

寒い寒い冬になりましたね。でも、春もすぐそこ…です。

こんにちは。中土居工務店です。

今シーズンは、とてもとても寒い冬になりましたね…。北陸を初め、東京や大阪でもかなりの積雪が記録されたということで、まれにみる寒波が何度も日本列島を襲った形になったようです。お住まいの地域では、いかがでしたでしょうか？

誰かと会う度、「寒いですね～」が挨拶代わりになる程ですが、とはいえ、一步一步、確実に春は近づいてきている訳で、朝夕も少しずつ明るさが増してきました。暖かい季節まで、あと少しの我慢といった感じですが、インフルエンザなどの感染症も、まだまだ広がりを見せていますので、お身体にはお気を付けてくださいね。

行ってきました 安藤忠雄展「挑戦」



昨年の11月のお話になりますが、東京の国立新美術館で開催された「挑戦」と題された安藤忠雄展へ行ってきました。

これまで仕事柄、色々な建築家の展示会に伺いましたが、今回は人の多さにびっくりしました。流石は「世界の安藤」と思わされました。

約270点の資料や模型にはじまり、89のプロジェクトを紹介する過去最大規模の個展であったようです。

展示に原寸大の「光の教会(茨木市にある同氏設計の教会の礼拝堂)」をつくするなど、すごいことをされるなど圧倒されました。見たえのある展示会でした。



余談ですが、作品の解説を同氏が自らナレーションされていたのですが、これが個性満載でとても面白かったですよ。

匠文化が蘇る 名古屋城本丸御殿

平成18年から計画され、2年後に着工された名古屋城の「本丸御殿」。国宝ながら空襲により天守閣、本丸御殿ともに焼失。戦後復興に伴い、天守閣は再建。残る「本丸御殿」についても、江戸時代の文献の他、多くの写真や実測図が残されていて、忠実に蘇らせることが可能ということで、現在その復元工事が進められています。今年6月に完成予定ですが、まだ工事中の名古屋城を訪ねてきました。



木材を加工する様子を窓越しに見ることができ、樹齢300年を超えるヒノキなどに、墨付けやカンナげなどの作業が行われていました。住宅現場ではまず見ら

れない様な、大きな部材を相手に、まさに匠文化の原点をみる思いでした(昨年末で、見学は終了しています)。

ほぼ完成に近い正面玄関 →



建物だけでなく、室内を彩っていた、日本画史上最大の画派「狩野派」の絵師たちにより描かれていた床の間絵、襖絵などを蘇らせる復元



模写も進んでいます。一部が公開されていて見ることができましたが、絢爛豪華とはこのことか…と思わせる佇まいです。

歴史に思いをはせに、また目の保養にとでも良い1日でした。

「耐震工事」完了しました！写真で紹介



工事を進めておりました耐震改修工事が完了しました！築約40年の住まい。これから未長く、安心してここで暮らすために…ということで、東大阪市の耐震補助金を活用しての工事となりました。耐震診断の結果を受けて耐震方法を検討し、「倒壊の可能性が高い」という評価から「一応倒壊しない」という評価にまで建物の耐震強度を補強しました。

写真は完了後に撮影の外観です。写真の左下に写っているホワイトボードは、補助金を活用するために必要な工事情報です（記載されている内容は、個人情報にあたりますので、画像処理をかけております）。

40年の時を経て、一番地面に近く傷みやすい「土台」は、やはり腐ってしまっている箇所もありました。右の2枚の写真は、いずれも土台の部分。色の白い木材が、今回取り替えた新しい土台です。



土台に数か所、打ち込まれている金属は、コンクリートの基礎と土台をしっかりと緊結し、引き抜きを防ぐための「アンカーボルト」と呼ばれる構造金物。新しい絵の土台と、構造金物の新設で、建物の足元はしっかりと固まりました。



床面だけでなく、壁についても「耐力壁」と呼ばれる、地震に強い壁を、必要な箇所を増設しました。

左の写真がその様子です。まずは壁の下地をつくり、面でしっかりと住まいを支えるため

に合板を設置。これで、地震の揺れによる住まいの「ねじれ」を防ぐことができます。床と壁のどちらもきちんと固めることで、水平方向と垂直方向のどちらの揺れに対しても力を発揮します。

耐震工事が終われば、奇麗に内装を仕上げ、水回り機器類などを入れ替えて、改修工事は完了です。見た目には、新しくなった機器類ばかりが目が行きがちですが、実は、床や壁の下に隠れてしまった構造部分が、一番大きく変化しています。

上部構造評点のうち最小の値	評点	判定
0.36	1.5以上	◎倒壊しない
	1.0以上～1.5未満	○一応倒壊しない
	0.7以上～1.0未満	△倒壊する可能性がある
	0.7未満	×倒壊する可能性が高い

上部構造評点のうち最小の値	評点	判定
1.04	1.5以上	◎倒壊しない
	1.0以上～1.5未満	○一応倒壊しない
	0.7以上～1.0未満	△倒壊する可能性がある
	0.7未満	×倒壊する可能性が高い



今回の耐震改修工事で、元々は左の上の評価であった耐震性能を、下の様な評価にまで、もっていくことができました。



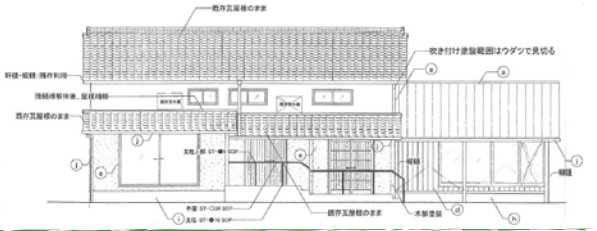
イラストを見ると明らかに違いが出ているように、地震で潰れてしまうかと思われるものの、中に暮らすご家族は守ることができる住まいになりました。

ジャッキアップしての耐震改修工事、スタートです



築50年、傷みの激しいお住まいの耐震化と改修工事に取り掛かっています。基礎のない建物をジャッキアップし、新しい基礎を作り、小屋組みだけ残してスケルトン状態に解体してから新たにまたつくりあげるような工事です。こちらの工事にも、大阪市の耐震補助金を活用します。耐震化と一緒に、設備機器類を入れ替え、和室を洋室にするなどの間取り変更も実施し、大規模な改修工事となります。

地域のサロンのにも活用されているというこのお住まい。外観にも手を加え、佇まいも一新します。5月の完成に向けて工事が進んでいます。次号でまたこちらの工事の様子をお伝えします！



奥様の Column

気ままにおさんぽ

ホットな情報をお届けします！

寒い日が続いてインフルエンザがとてつもなく流行ってますが皆様お変わりないですか？
そして遅ればせながら2018年も変わらず宜しくお願いします。

気ままにおさんぽ 冬号の第1弾は昨年11月末に行って来ました城崎～京丹後市久美浜町にある和久傳の森『森の中の家 安野光雅館』(設計:安藤忠雄さん)です！
長男くんが建築プロジェクトに入れて貰った美術館が昨年6月にオープン！一度行ってみたいくて、おじいちゃんおばあちゃんにも見せたくて、場所を調べたら城崎とは車で1時間ほどやんの。これはカニ！！も行くしかないでしょ～(笑)ということ。まずは城崎温泉街の「海中花」さんでかにすき・かにみそ・焼きかに・かにの天ぷら・カニサラダのかかに三昧～！！どれもこれもめっちゃ美味しかったあ～～\(*'▽')/さすが城崎！！



それから本目的地へ！！和久傳の森は山の緑に囲まれた静かなところに現れます。『森の中の家 安野光雅館』は、周りの景色にふわりと溶け込んだ優しい佇まい。安野さんの絵のイメージにぴったり！※お天気もひとつだったので、写真が暗くて残念ですが…。安野光雅さんの絵からはめっちゃ雰囲気伝わってくる。それって本当に凄いなと思いましたが、見るとどこまでも想像が膨らんで引き込まれてしまう。素敵な作品の数々でした～お土産のパッケージや紙袋の絵柄も安野さんが書かれたそうで、それがめっちゃ可愛くて♡なんかが全てだったかい。そして和久傳の森にはレストラン『MORI』(モーリ)もあります。安藤先生の設計ではないそうだけど中々素敵な佇まいのお店の中には暖炉があって6人で真前に陣取りtea time。窓からの景色を見てたら色んな季節見てみたくなりました。今はぎゅっと雪景色かな。和久傳の森 ほんまにいいとこでした！！機会あればぜひぜひお出かけ下さいませ～♪ カニセット(笑)は特にオススメです！！

