

心をこめて 夢を現実に
家族と地球にやさしい家づくり

2023年 冬号

地域主義工務店がお届けする

ひまわり通信

2022年もお世話になりました。来年もどうぞよろしくお願いいたします。

本誌をもちまして、新年のご挨拶に代えさせていただきます。

早いもので、2022年も残りわずかとなりました。皆様も、仕事納めや新年を迎えるご準備など、慌ただしくお過ごしのことと思います。

2020年のスタート早々、新型コロナウイルス感染症が爆発的に広がってから、もう丸3年が過ぎようとしています。マスク姿がすっかり日常になり、移り変わりの激しい環境では、お互いの顔を知らないままの出会いと別れになってしまいうこともしばしばです。

今後ともまだ with コロナの日々が続くかと思いますが、新薬の開発も進み、来年は、もっと顔をあげて、もっと前を向いて歩けるようになる、そう期待するばかりです。

ウッドショックと半導体

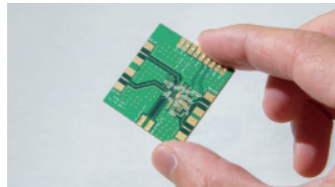
長引くコロナ禍は、「住まいづくり」にも大きく影を落としました。



1つが「ウッドショック」。「オイルショック」になぞらえた言葉ですが、原因の1つはコロナ禍や国際情勢による「木材の減少」です。

日本は森林の豊かな国ですが、現在、住宅メーカーが使う木材の7割が輸入材です。カナダは日本の大きな輸入元ですが、そのカナダで元々発生していた害虫被害に加え、コロナ禍で労働者が減って伐採が進まず、製材工場の稼働率が下がり、木材自体が減ってしまいました。

また、アメリカや中国での建築ラッシュで日本に木材が回ってきにくくなっています。さらに、ステイホームによるネットショッピングの利用などが増え、3月にスエズ運河で発生した大型コンテナ船の座礁事故がそれに追い打ちをかけました。輸入材が不足→国産材を代用→国産材も不足という状況が続きました。



半導体についても同じ状況があります。住宅建築で言えば、設備機器類の納期遅れや未納品などが多発しました。

これらには、今年2月に勃発したロシアのウクライナ侵攻も影響していると言われています。

ただ、木材・半導体のいずれについても、価格上昇や品不足のピークは過ぎており、現時点ではウッドショック以前と比べると依然高い水準ではあるものの、市場は落ち着きを取り戻しつつあります。

今年はそんな状況下ではありましたが、工期をずらしたり、時期を見直したりしつつ、今年も多くの住まいづくりに携わることができました。ご縁をいただきました皆様、ありがとうございました！

2023年へ向けてのトピックス

来年10月から、解体等工事の際に「アスベストの事前調査」が本格的に義務付けられ、専門知識を持った人が調査を実施しなければいけないことになります。新しい動きですが、私たちもこれに対応できるよう準備を進めています。

また、住宅に対する行政の支援も継続される見込みです。今年、大きな話題になったのが、国土交通省の「こどもみらい



住宅支援事業」。新築とリフォームで国から補助金がもらえるものですが、11月末で予算が全て消化されてしまった人気事業でした。

2022年度についてはさらに補正予算が組まれており、来年度も予算編成されているようですので、引き続き子育て世帯への支援は続きそうです。若い世代の方々には大きなチャンスになりますので、ぜひご利用ください。

また、私たちの工事でも使わせていただいた「事業再構築補助金」など、今の時代だからこそその支援もたくさん用意されています。気になる方はお気軽にご連絡ください。

南木の本の家 新築住宅が竣工いたしました！



弊社で設計、施工の八尾市の新築住宅が竣工いたしました。初期段階から専用ソフトを用い、耐震等級3を確保。自社大工の丁寧な施工で、高い気密性と断熱性を備えたお住まいとなりました。大きな窓からは奥行きのあるリビングの奥まで光がさしこみ、広いキッチンからは居間を見渡すことができます。エアコン1台で2階まで温度管理が出来る、日中は自然光で十分明るく、人工照明を殆ど使わずに暮らされています。エネルギーコストの少ない次世代水準のお住まいです。

設計 / 中土居宏紀建築研究所 担当大工 / 佐賀野・古井

信貴の二世帯住宅 リノベーション工事が完了いたしました！



親世帯が1階に住まわれている木造住宅の2階部分を子世帯のご家族のお住まいに改修させていただきました。金物を用いずに組み上げられた既存の柱や梁を活用し、天井を抜いて高いリビングの一部に組み込みました。ソファや階段状の本棚も施主さまと話し合っ作り上げたこの空間だけの特注品です。構造体だけを残し、間取りや設備、使い方を一新する改修をスケルトンリノベーションといいますが、最新の設備性能と柔軟な間取り計画が可能で、既存の風合いを活用したお住まいにガラッと生まれ変わるの大きな魅力です！

設計 / 中土居宏紀建築研究所 担当大工 / 古井・中尾

Nakadoi Construction & Reform Corporation

株式会社 中土居工務店

☎ 06-6725-0520

Fax. 06-6725-0530

〒577-0816 東大阪市友井 5-5-39

http://www.nakadoi.co.jp

建築業許可:大阪府知事 許可(般-17)第 125002号 / 一級建築士事務所登録 大阪府知事(イ)第 22452号



ホームページをリニューアルいたしました。

『中土居工務店』と検索いただくか左のQRコードの読み取りからアクセスすることができます。ぜひ一度ご覧ください！



お便り、ご感想、メールなどお待ちしております。お気軽にご連絡ください。

株式会社中土居工務店 代表取締役 中土居理弘 info@nakadoi.co.jp

築40年 2階建て住宅の耐震改修工事が進んでいます！

ご依頼を頂いた築40年近い2階建ての木造住宅は、床の傾きや外壁の状態や断熱性に問題があり、部分的なリフォームでは対応が難しいことが分かりました。

今後、長く快適にお住まい頂けるよう、柱や梁などの構造だけを残して全体に手を加える耐震改修工事が進んでいます。

耐震改修といえば、現状の間取りに耐力壁を追加してより閉鎖的な住空間になってしまうイメージがあると思います。しかし、計算ソフトを活用し、構造を全体的に補強することで、不要な壁を取り払い、空間を開放的にしながらも耐力を向上させることができます！

以前よりも明るく風通しの良いLDKに加え、トイレや洗面もゆとりのある間取りに生まれ変わる予定です。

外壁のやり替えに伴い、断熱材も入れ替え、温熱環境も向上されるでしょう。

市の耐震補助金やこどもみらい助成金を活用させていただきました。



▲改修前のダイニング



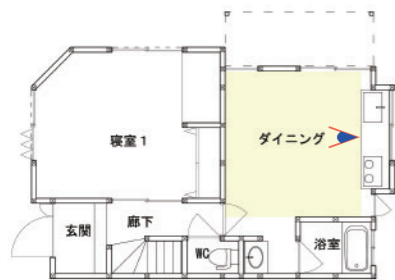
▲改修後のダイニング



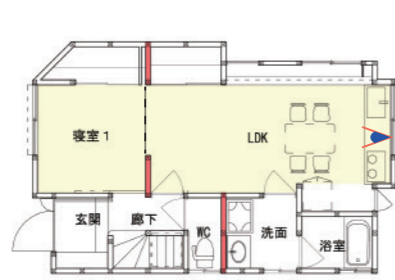
▲解体工事中



▲既存の弱い部分を金物や新たな材で補強していく。



改修前



改修後

▲赤色部分が耐力壁（基礎打設）

東大阪市寿町にて青果店+カフェの工事が進んでいます。

大変良質なフルーツやお惣菜を取り扱われていることで有名な青果店さんが商店街から立ち退くのに伴い、新たにご自宅の敷地内に喫茶を併設した青果店を開店されることになりました。

内装には木材のチップを固め、板状にしたパーティクルボードといわれる環境に配慮した再生材が使われています。木の温かみある空間に、新鮮な青果やフルーツが並び予定です！



▲イメージパース（外観）



▲イメージパース（内観）



▲基礎工事完了



▲建方工事完了



▲内装工事完了

仲間が増えました …中土居壮哉です…

中土居壮哉(1994年3月17日生まれの28歳)

趣味:釣り 靴みがき

好きな食べ物:何でも 苦手なのはアルコールです



昨年7月に中土居工務店に戻って来ました。

現場監督は施主様と工事側を繋ぐいわばキーマン！大変なこと沢山ありますが一生懸命頑張ってます。

皆さまどうぞ宜しくお願い致します！！

(記事は中土居真穂でした)

奥様のColumn 気ままにおさんぽ ホットな情報をお届けします！

今年もコロナ禍で安心して暮らせる元の生活は戻って来ませんでしたね。来年こそはと期待を込めて今年のお散歩の最後は 先日久しぶりに『ならまち』をぶらぶらして来たのでお届けします。



まずは腹ごしらえをと そうめん処『スルスル』さんへ♪2種の食べ比べそうめん御膳。柿の白和え・野菜の素揚げ・鯛だしトマトだしそうめん・お店のあったかい雰囲気🍀どれも全部絶品でした！

そして『格子の家』へ♪毎日こんなお庭を眺めて暮らせたらいいな。📷パチリ！！

ぶらぶらと街なみを見ながら猿沢の池へ♪ここまで来るとさすが休日。人が沢山！！だけどゆ〜ったりと風を満喫できて 気持ち良かった😊

そして お散歩の締めは、草餅と柿の葉寿司と孫のさなちゃんの靴下買って(笑 『招福亭』さんで抹茶ぜんざい頂きました😊白玉とあんこの優しい甘さがお腹に染みました！久しぶりのならまち散歩は気持ち良さ全開 200%でしたvvv😊

🍀来年もどうぞ宜しくお願い致します🍀



☕ coffee break ☕ 鮮やかな陶器と可愛いタヌキ達

こんにちは中土居です。先日、信楽に行ってきました。晴天でとても気持ち良く、信楽の陶芸の森で陶器即売イベントが開催されていました。その時のショットをおおくりします。

★カメラ: SONY a7-III
★レンズ: タムロン 28-75mm

④撮影モード: 絞り優先
シャッター速度: 1/80
絞り: f/6.3 ISO感度: 2500

⑤撮影モード: 絞り優先
シャッター速度: 1/160
絞り: f/7.1 ISO感度: 64

⑥撮影モード: 絞り優先
シャッター速度: 1/30
絞り: f/6.3 ISO感度: 250

